

Montréal, juillet 2022

### **Rentrée scolaire 22-23**

Bonjour chers parents,

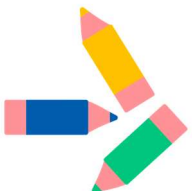
Comme vous le savez, l'école Saint-Jean-de-Matha (SJM) est relocalisée pour l'année scolaire 22-23 et 23-24 et demeure accueillie par deux écoles du quartier, soit Cœur-Immaculée-de-Marie (CIM) et Honoré-Mercier (HM).

**Coordonnées de l'école Cœur-Immaculée de Marie**  
**Élèves de 1<sup>re</sup>, 2<sup>e</sup> et 3<sup>e</sup> année**

Directeur : Antoine Massoud (SJM)  
Secrétaire : Catherine Lizotte  
Adresse : 1845, boulevard Desmarchais, Montréal, Québec, H4E 2B7  
Téléphone : 514 732-1460

**Coordonnées de l'école Honoré Mercier**  
**Élèves de 4<sup>e</sup>, 5<sup>e</sup>, 6<sup>e</sup> année et préscolaire**

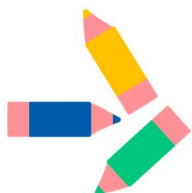
Directeur : Antoine Massoud (SJM)  
Adresse : 1975, boulevard Desmarchais, Montréal, Québec, H4E 2B9  
Téléphone : 514 732-1460



## Horaire

<b>Élèves du préscolaire</b>	
Ouverture du service de garde à HM	7 h
Arrivée des autobus scolaires à CIM	8 h 05
Accueil/prise en charge HM	8 h 10
Début de la matinée	8 h 15
Fin de la matinée	10h 42
Début de l'après-midi	13 h 05
Fin des classes	15 h 20
Départ des autobus	15 h 35
Arrivée des autobus au coin des rues	Selon l'horaire du transporteur
Fermeture du service de garde à HM	18 h

<b>Élèves du primaire (1<sup>re</sup> à 6<sup>e</sup> année)</b>	
Ouverture du service de garde HM	7 h
Arrivée en transport scolaire à CIM, prise en charge cour d'école CIM	8 h 05
Début de la matinée	8 h 15
Récréation	10 h 15 à 10 h 35
Dîner	11 h 35
Début de l'après-midi	13 h
Récréation	14 h 08
Fin de l'école	15 h 25
Départ de CIM en transport scolaire	15 h 35
Arrivée des autobus au coin des rues	Selon l'horaire du transporteur
Fermeture du service de garde à HM	18 h



---

## **Service de garde**

Le service de garde aura lieu à l'école HM pour tous les élèves de SJM qui le fréquenteront. Les élèves qui fréquentent le service s'y rendront le matin, comme à l'habitude. Un débarcadère est prévu devant l'école HM et il sera important de respecter les zones de débarquement. Nous vous guiderons dès les premiers jours afin de vous familiariser avec notre nouvel environnement.

Après les classes, les enfants qui fréquentent le service de garde seront à HM où les parents pourront venir les chercher à l'heure qui leur conviendra.

Lors des journées pédagogiques, le service de garde offre les activités ou sorties habituelles à l'école HM, mais il n'y aura pas de transport scolaire les journées pédagogiques.

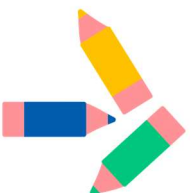
## Frais pour le service de garde

La surveillance du midi sera gratuite pour les enfants qui ne fréquentaient pas le service de garde ou le service du dîner en 2020-21. Ceux qui le fréquentaient déjà seront facturés tels qu'ils le sont cette année. Aucuns frais supplémentaires ne seront assumés par le parent à la suite de la délocalisation.

Les blocs du matin et du soir seront aux frais des parents qui désirent se prévaloir du service de garde, tel que cela se fait actuellement.

## **Transport scolaire**

Comme stipulé dans notre politique d'admission et de transport, tous les enfants du préscolaire, 1<sup>re</sup> et 2<sup>e</sup> année qui habitent à plus de 1000 mètres de l'école, et tous les enfants de 3<sup>e</sup>, 4<sup>e</sup>, 5<sup>e</sup> et 6<sup>e</sup> année qui habitent à plus de 1600 mètres de l'école ont droit au transport scolaire gratuit pour l'aller et le retour. Un parcours pour le transport scolaire sera mis sur pieds au coin des rues et vous serez informés de vos arrêts respectifs et des heures d'embarquement et de débarquement au cours du mois d'août.



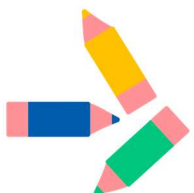
- Un arrêt situé à un coin de rue sera attribué à chaque enfant (voir sur la carte d'embarquement)
- Le matin, l'embarquement aura lieu à cet arrêt
- Le soir, le débarquement aura aussi lieu à cet arrêt.
- Arrivée des autobus à l'école le matin, à 8 h 05 devant l'école CIM.
- Les enfants iront prendre leur rang sur la cour d'école de CIM où leurs enseignants les attendront.
- L'accueil des enfants du préscolaire se fera à l'entrée de l'école HM. Des enseignants les attendront à la sortie des autobus pour ceux qui sont en transport scolaire.
- Le soir, les autobus scolaires quitteront nos écoles à 15 h 35 vers les coins de rue déterminés par le service de transport.

Dans la semaine du 16 août 2022, vous recevrez par la poste une carte d'embarquement indiquant l'arrêt et l'heure d'embarquement attribué à votre enfant. Il devra obligatoirement l'avoir avec lui lors de chaque montée et chaque descente de l'autobus. Les informations quant à l'application qui vous permettra de suivre les déplacements de l'autobus vous seront acheminées en même temps que la carte d'embarquement. Les premières semaines, l'autobus pourrait être un peu en retard ; il faudra un temps d'adaptation pour tous.

Pour les parents qui sont en attente pour une place disponible, nous vous rappelons que l'organisation scolaire se réserve jusqu'à la 3<sup>e</sup> semaine du mois de septembre avant d'officialiser l'octroi de place restante. Vous devrez être patients.

Pour être en mesure d'assurer la sécurité de vos enfants, il est à noter que si votre enfant est inscrit au transport scolaire, il devra le prendre. Par mesure de sécurité, nous ne pouvons pas nous permettre qu'un enfant décide de ne pas prendre l'autobus et d'accompagner ses amis à la marche. Dès cette semaine nous prendrons contact avec les parents des enfants qui ont droit au transport scolaire afin de savoir si vous profiterez du service ou non. Dans la négative (ex : enfants vont au service de garde) nous offrons les places disponibles à d'autres enfants.

L'équipe-école sera présente pour vos enfants lors du débarquement de l'avant-midi et pour l'embarquement de l'après-midi de CIM. La sécurité entourant le transport scolaire et vos enfants est très importante pour l'école et le Centre de services scolaire de Montréal (CSSDM).



## Cas d'exception

*Si votre enfant **manque son autobus scolaire** :*

- Il sera dirigé vers le service de garde et vous en serez avisé. Nous sommes conscients que nous aurons tous besoin d'un certain temps pour nous approprier la routine.

*Si votre enfant **a un rendez-vous médical ou s'il est malade pendant qu'il est à l'école** :*

- Vous devrez assurer le transport de votre enfant, comme à l'habitude.

## **Voitures**

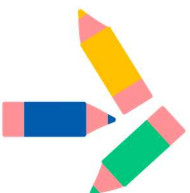
Pour les parents qui viendront reconduire et chercher leur enfant en voiture, vous devrez respecter les endroits prévus à cet effet :

Heures d'arrivée et de départ (8 :05 à 8 :15) et (15 :25 à 15 :35)

**Derrière l'école Cœur Immaculée de Marie, sur la rue Holly Cross pour les élèves du primaire, 1<sup>ère</sup> à 6<sup>e</sup> année.** Important de laisser votre enfant et de quitter afin de libérer les places pour voitures au plus grand nombre de parents. Il faut comprendre que nous serons deux écoles à débarquer au même endroit. Si vous désirez rester sur place jusqu'à ce que votre enfant rentre dans l'école, merci de stationner ailleurs qu'au débarcadère. Merci de votre compréhension. Pour les enfants du préscolaire, vous pourrez emprunter le débarcadère sur Desmarchais en face de l'entrée de notre école Honoré Mercier.

En dehors des heures d'arrivées et de départ (retard, départ hâtif), des débarcadères devant chacune des écoles sont prévus.

**IMPORTANT :** Devant l'école Cœur Immaculée de Marie sera un débarcadère pour autobus, il est donc interdit de s'arrêter dans cet espace avant 8 :15 et entre 15 :10 à 15 :40



---

## Marcheurs

Pour les enfants qui marchent, nous travaillons de concert avec le Service de police de la Ville de Montréal (SPVM) pour mettre en place des corridors scolaires maximisant la sécurité de nos tout-petits qui devront se déplacer à pieds.

Le parcours retenu est :

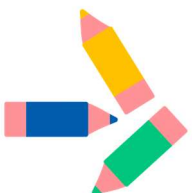
Allard coin Daragon  
Springland  
Hadley  
Desmarchais

Des brigadiers seront placés au coin de Daragon et Allard ainsi qu'au coin de Springland et Hadley. Et des arrêts seront identifiés aux intersections.

Les enfants marcheurs de 1<sup>ère</sup> à 6<sup>e</sup> année se rendent directement dans la cour d'école de l'école Cœur Immaculée de Marie par la rue Desmarchais. Il y a un accès à la cour d'école.

## Repas

L'école continuera de fournir du lait à tous les élèves 4 jours semaine. Dû à notre changement d'indice de défavorisation, nous n'aurons plus de collations offertes les matins. Vous devrez donc prévoir une collation pour les enfants. Tous les enfants dîneront soit à la cafétéria de HM, soit dans les locaux du service de garde de HM. La surveillance du dîner sera gratuite pour les élèves qui n'étaient pas inscrits au service de garde en 2020-2021. Les élèves pourront apporter un repas froid ou dans un thermos, comme à l'habitude. Le service de traiteur que nous avons cette année sera également disponible l'an prochain selon les mêmes modalités : les détails vous seront fournis prochainement.



---

## Autres services

Le soutien aux élèves offert actuellement à l'école SJM, comme la psychoéducation, l'orthopédagogie, l'orthophonie, le soutien linguistique et l'éducation spécialisée seront aussi offerts à CIM et HM.

L'aide aux devoirs aura lieu au service de garde d'HM.

## Récréations

Les élèves qui fréquenteront l'école CIM auront leur récréation dans la cour d'école de CIM. La cour actuelle sera séparée en deux afin d'y retrouver deux cours d'école distinctes.

Les élèves qui fréquenteront l'école HM auront leur récréation dans la cour d'école HM qui sera aménagée pour nous recevoir.

## Cohabitation

Nous tenons à vous rassurer quant à la cohabitation avec les élèves des écoles qui nous reçoivent.

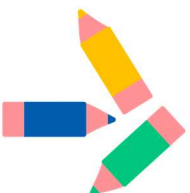
### Pour les élèves qui fréquenteront CIM

Les heures de début et de fin de classes sont les mêmes que celles des élèves de CIM. Nos classes sont situées au 2<sup>e</sup> étage, côté Honoré-Mercier. Nous aurons un espace pour les cours d'arts plastiques et d'arts dramatiques, ainsi que pour nos cours d'éducation physique. Les enfants cohabiteront sous le toit de l'école CIM.

Une secrétaire à demi temps sera présente à CIM les avant-midis pour assurer une communication avec la communauté. En après-midi, vous devrez communiquer avec la secrétaire de SJM qui assurera le suivi nécessaire.

### Pour les élèves qui fréquenteront HM

Je tiens à rassurer les parents qu'il n'y a aucune cohabitation prévue. Notre école transitoire a son entrée unique et nous n'aurons pas les mêmes heures d'arrivée,



---

de dîner, ni de fin de classes que l'école secondaire qui commence et termine avant nous. Les élèves des deux écoles n'emprunteront pas les mêmes portes d'entrées et de sorties pour accéder à l'école. Nous aurons un gymnase séparé et aucun de nos locaux ni au service de garde ni lors des heures de cours ne sera accessible aux élèves du secondaire.

Le bureau de la direction sera situé à l'école HM, mais comme les deux écoles sont une à côté de l'autre, j'assurerai une présence dans les deux écoles chaque jour.

### **Petit mot de la fin**

Mes chers parents, à travers les trois années qui se sont écoulées nous avons appris à grandir ensemble et à rassembler nos énergies pour passer à travers, disons-le, trois années mouvementées!

Je vous laisse entre bonnes mains avec monsieur Antoine Massoud, directeur qui est fébrile de faire votre connaissance.

Je vous souhaite un bel été, de belles vacances en familles et un repos bien mérité.

Cordialement, la direction

